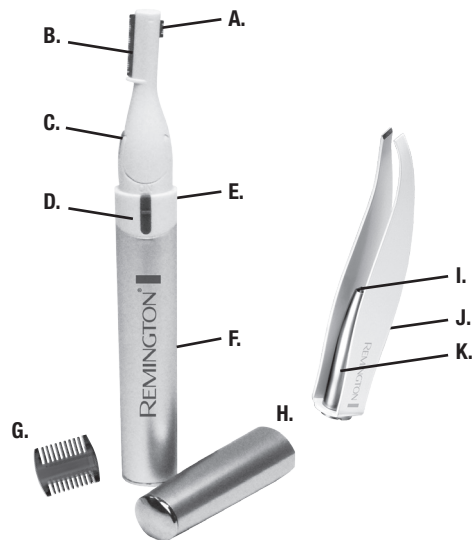


REMINGTON®

MPT4000C

Guía de utilización y cuidados



Cortador de detalle

- A. Recortadora
- B. Recortadora para detalles
- C. Luz de LED
- D. Interruptor de encendido/apagado de luz

- E. Interruptor de encendido/apagado de recortadora
- F. Compartimento para las baterías
- G. Peine
- H. Tapa

Pinzas

- I. Luz de LED
- J. Interruptor de encendido/apagado
- K. Compartimento para las baterías

INSTRUCCIONES IMPORTANTES DE SEGURIDAD

Al utilizar un aparato eléctrico, precauciones básicas deben ser siempre observadas, incluyendo las descritas abajo.

LEA TODAS LAS INSTRUCCIONES ANTES DEL USO.

MANTÉNGALO LEJOS DEL AGUA.

ADVERTENCIA

- Para uso doméstico solamente.
- Este artefacto no está diseñado para ser usado por personas con incapacidad sensorial o mental (incluido niños) o que no tengan experiencia, a menos que se les supervise o capacite sobre el uso del producto por una persona responsable de su seguridad.
- Se debe asegurar la supervisión de los niños para evitar que usen el aparato como juguete.
- Utilice este aparato solamente para el uso previsto y descrito en este manual. No utilice accesorios no recomendados por el fabricante.
- Nunca opere este aparato si no trabaja apropiadamente o se ha caído, estropeado o caído al agua. Si algo de esto ocurriese, devuelva el electrodoméstico a un centro de reparaciones para examinación y arreglo.
- No tome un electrodoméstico que haya caído al agua.
- No coloque o almacene este electrodoméstico en donde pueda caer o ser arrojado a la tina o al lavamanos.

- No use el aparato al aire libre ni lo opere donde productos de aerosol (spray) están siendo utilizados o donde oxígeno está siendo administrado.
- Si tiene problemas oculares o los ha tenido en el pasado, consulte a su médico antes de utilizar el aparato por primera vez.
- No deje que el peine térmico entre en contacto con la piel o con la superficie del ojo.

NORMAS DE SEGURIDAD PARA BATERÍAS

- Este aparato sólo funciona con baterías.
- Este producto utiliza baterías alcalinas. Al término de su vida útil, las baterías deben retirarse del aparato y reciclarse o desecharse de forma apropiada, de conformidad con la normativa estatal y local vigente.
- No queme ni rompa las baterías al desecharlas, puesto que pueden explotar y liberar materiales tóxicos.
- Evite los cortocircuitos: pueden causar quemaduras.
- **NOTA:** Retire las baterías si no va a utilizar la unidad durante un largo periodo de tiempo.
- Antes de limpiar, asegúrese de que el aparato está apagado.
- Las baterías no recargables no se deben recargar.
- Las baterías recargables se deben retirar del aparato antes de cargarlas.

- No deben mezclarse diferentes tipos de baterías, tampoco las nuevas con las usadas.
- No cortocircuite los contactos para las baterías.
- Debe retirar las baterías usadas del aparato, reciclarlas o desecharlas de forma respetuosa con el medio ambiente (ver PROTECCIÓN MEDIOAMBIENTAL).



CUIDADO: No usar este aparato cerca de bañaderas, duchas u otros recipientes con agua

GUARDE ESTAS INSTRUCCIONES.

Información de baterías

Insertar baterías: recortadora

1. Su recortadora funciona con 1 batería alcalina AAA (incluida). Le recomendamos que utilice baterías RAYOVAC®.
2. Compruebe que el producto está apagado.
3. Sujete la parte superior de la recortadora y gentilmente desplace hacia abajo la parte inferior de la misma (fig. A).
4. Inserte una batería del tipo AAA, colocando el ánodo primero (fig. B).
5. Vuelva a colocar la parte inferior en el aparato, asegurándose de que la ranura se acople sobre el interruptor de encendido/apagado (fig. C).

Remover baterías: recortadora

1. Sostenga la parte superior del recortador y deslice suavemente la parte inferior para retirarla.
2. Extraiga la batería.

Insertar baterías: pinzas

Las pinzas utilizan 3 baterías de botón LR41 (incluidas).

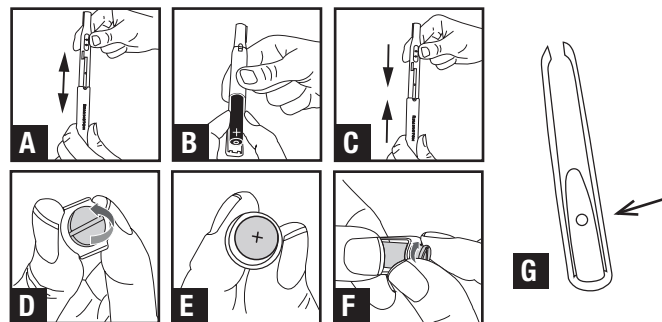
Para cambiar las baterías:

1. Abra el compartimento de las baterías (desenroscando hacia la izquierda) (fig. D).
2. Extraiga las baterías usadas del compartimento.
3. Sustitúyalas por baterías nuevas con el polo positivo colocado hacia arriba (fig. E).
4. Vuelva a cerrar el compartimento de las baterías (enroscando hacia la derecha) (fig. F).

NOTA: Asegúrese de que el interruptor encendido/apagado de la pinza esté hacia arriba después de cambiar las baterías para asegurar la correcta dirección de la luz. (fig. G).

El uso de baterías del tipo no alcalinas reducirá el rendimiento operativo de la unidad. Las baterías no deberían permanecer en el compartimento si la máquina se deja de operar por un tiempo prolongado. Para evitar que las baterías se corroan, la unidad se deberá guardar en un lugar libre de

humedad. Las baterías que hayan llegado al fin de sus vidas útiles deberán ser retiradas y desechadas de la forma adecuada. **NOTA:** No use baterías recargadas con este tipo de máquina. El voltaje bajo en baterías recargables provocará una baja en el rendimiento de las cuchillas.



¿Cómo usar?

Antes de Usar:

Pruebe sobre un área pequeña en un brazo o en una pierna antes de usar. Descontinúe el uso de manera inmediata si observa algún tipo de reacción alérgica o sensibilidad. No la use sobre piel sensible o irritada.

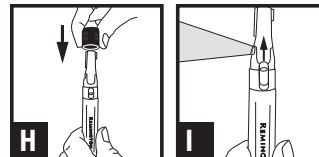
Cómo Usar:

El aparato viene con cuchillas. La mayor cuchilla se puede utilizar para recortar vello del cuerpo, el cuello y las patillas. El peine le ayuda a lograr un corte uniforme cuando no se desea para eliminar completamente el vello. El peine tiene dos caras, el diente largo deja el vello más largo que el diente corto, le recomendamos que inicie con los dientes largos.

Para utilizar el peine, asegúrese de que la unidad se encuentra en la posición "off" y deslicela sobre las cuchillas (fig. H). Asegúrese de que los dientes del peine orientados en la misma dirección de la cuchilla y que la parte superior del peine esté nivelada con la parte superior del cortador. Si desea eliminar el vello para completar, utilice el recortador sin el peine.

Para utilizar el recortador, deslice el interruptor "on" hacia las cuchillas. Cuando haya terminado el corte, deslice el interruptor "on" lejos de las cuchillas.

Deslice el interruptor de encendido hasta la posición de la luz para la recortadora y la luz características (fig. I).



Utilizando la cabeza de pivote:

1. Gire el cortador.
2. Gire suavemente el cabezal del cortador a la derecha.

Para poner la cabeza hacia atrás para la original posición:

1. Apague el cortador.
2. Mover suavemente el cabezal del cortador a la izquierda, en dirección opuesta de la flecha.

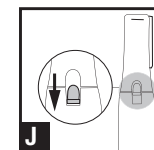
Limpieza y mantenimiento

Limpieza de la Recortadora

- Después de cada uso, cepille o sople todo resto de pelusa que se encuentre en las cuchillas.

Limpieza del interior del mango

1. Asegúrese de que el cortador está apagado y pulse el botón para liberar la cabezal del cortador (fig. J).
2. Retire el cabezal del cortador y limpiar con el cepillo.



Garantía - Ver folleto separado

© Marca registrada por Spectrum Brands, Inc.

Diseñado en USA

© 2016 Spectrum Brands, Inc.
10/16 Job#16530-00

T22-0004712-A

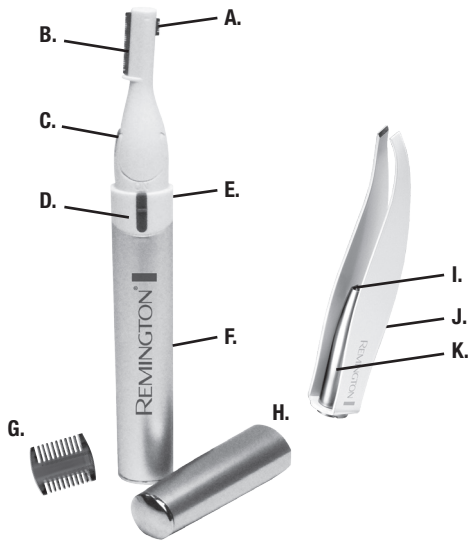
HECHO EN CHINA

Spectrum Brands, Inc.,
Middleton, WI 53562

MPT4000C:
1.5 ■ (AAA)
TWZ100:
3X1.5V ■ (AG3) 0.2W

NOM

Use and Care Guide



Pen Trimmer

- A. Trimmer
- B. Detail Trimmer
- C. LED Light
- D. Light On/Off

Trimmer On/Off

- F. Battery compartment
- G. Guide comb
- H. Cap

Tweezers

- I. LED light
- J. On/off switch
- K. Battery compartment

IMPORTANT SAFETY INSTRUCTIONS

When using an electrical appliance, basic precautions should always be observed, including the following.

READ ALL INSTRUCTIONS BEFORE USING THIS APPLIANCE. WARNING

- This appliance is for household use only.
- This appliance is not intended for use by persons (including children) with reduced physical, sensory or mental capabilities, or lack of experience and knowledge, unless they have been given supervision or instruction concerning use of the appliance by a person responsible for their safety.
- Children should be supervised to ensure they do not play with the appliance.
- Use this appliance only for its intended use as described in this manual. Do not use attachments not recommended by Spectrum Brands, Inc.
- Never operate this appliance if it is not working properly, if it has been dropped or damaged.
- Do not place or drop into water or other liquid.
- Do not place or store this appliance where it can fall or be pulled into a tub or sink while plugged in.
- If you suffer from eye problems or have a history of eye problems, consult your doctor before use.
- Do not allow the heated comb to come into contact with the skin or surface of the eye.

BATTERY SAFETY

- This product is battery operated only.
- This product uses alkaline batteries. At the end of their life the batteries must be removed from the appliance and be recycled or disposed of properly in accordance with your state and local requirements.
- Do not put in fire or mutilate your batteries when disposing as they may burst and release toxic materials.
- **NOTE:** Remove batteries if the unit is not in use for long periods.
- Non-rechargeable batteries are not to be recharged.
- Rechargeable batteries are to be removed from the appliance before being charged.
- Different types of batteries or new and used batteries are not to be mixed.
- Do not short circuit the battery contacts.
- Used batteries must be removed from the appliance, recycled or disposed of in an environmentally friendly way (see ENVIRONMENTAL PROTECTION).



CAUTION: This product is not suitable for use in bath or shower.

SAVE THESE INSTRUCTIONS

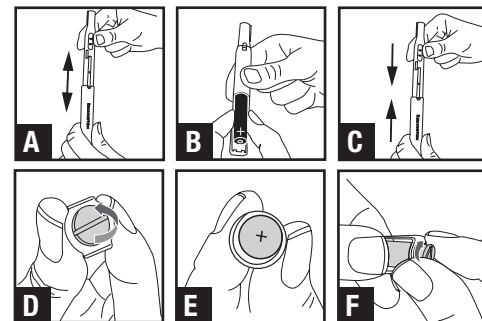
Battery Information

Inserting Batteries: Pen Trimmer

1. Your pen trimmer requires 1 'AAA' alkaline battery (included). We recommend that you use RAYOVAC® batteries.
2. Ensure the product is switched off.
3. Hold the upper part of the unit and gently slide the lower part off (fig. A).
4. Insert 1 alkaline 'AAA' battery positive end down (fig. B).
5. Slide the bottom part back onto the unit, ensuring the notch slides over the On/Off switch (fig. C).

Removing Batteries: Pen Trimmer

1. Hold the upper part of the unit and gently slide the lower part off.
2. Remove the battery.



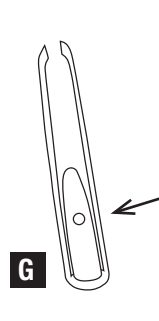
Inserting Batteries: Tweezer

Your tweezers come with 3 LR41 cell batteries (included).

To change the Batteries:

1. Unscrew the battery compartment (anticlockwise) (fig. D).
2. Remove the old batteries from the battery compartment.
3. Replace with new batteries with the positive end facing up (fig. E).
4. Screw the battery compartment back together (clockwise) (fig. F).

NOTE: Be sure the on/off switch of the tweezer is facing up when you reassemble after changing the batteries to insure proper light direction (fig. G).



Use of any batteries other than alkaline will negatively affect the unit's operating performance. Batteries should not be left in the unit if the unit is not in use for long periods. To prevent battery corrosion the unit should be kept in a dry environment.

Dead batteries should be removed immediately and disposed of properly. **NOTE:** Do not use rechargeable batteries. The lower voltage in recharged batteries impairs the performance of the cutting unit.

How to Use

Before Use:

Test a small area on an arm or leg before using your trimmer completely. Discontinue use immediately if any sensitivity or allergic reaction occurs. Do not use on sensitive or irritated skin.

How to Use:

This trimmer comes with blades. The larger blade can be used for trimming body hair, neck and sideburns. The smaller blade is ideal for detailing nose/ear hair and eyebrow trimming. The attachment comb helps you to achieve an even cut when you do not want to completely remove the hair. The comb has two sides, the long tooth leaves hair longer than the short tooth (we recommend starting with the long tooth).

To use the attachment comb, be sure the unit is in the "off" position and slide it over the trimming blades. (fig. H) Make sure that the teeth of the comb are facing in the same direction as the trimming blade and that the top of the comb is even with the top of the trimmer. If you want to completely remove hair, use the trimmer without the attachment comb.

To operate the trimmer, slide the "on" switch towards the trimming blades. When you are finished trimming, slide the "on" switch away from the blades.

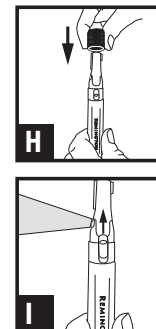
Slide the power switch up to the "LIGHT" position for the trimmer and light features (fig. I)

Using the Pivot Comfort Head:

1. Turn trimmer.
2. Gently move the trimming head to the right. Be sure the head is locked into position prior to use.

To put the head back to the original up-right position:

1. Turn the trimmer off.
2. Gently move the trimming head to the left (opposite direction of the arrow). Be sure the head is locked into position prior to use.



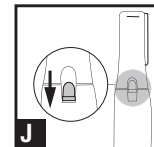
Cleaning and Maintenance

Cleaning Your Trimmer

- After each use, brush or blow accumulated hair from the cutting unit.

Cleaning inside the handle

1. Make sure the trimmer is OFF and push down the lock to release the trimmer head. (fig. J)
2. Remove trimmer head and clean both head and handle tip with brush.
3. Apply a drop of mineral oil or baby oil to the top of the cutting blades.
4. Replace trimmer head and snap into place by pushing the lock back up.



Performance Guarantee - See insert

® Registered Trademark of Spectrum Brands, Inc.

© 2016 Spectrum Brands, Inc.
10/16 Job# 16530-00

MPT4000C:
1.5V (AAA)
TWZ100:
3X1.5V (AG3) 0.2W

Dist. by:
Spectrum Brands, Inc.,
Middleton, WI 53562

**Designed in USA
MADE IN CHINA**

T22-0004712-A